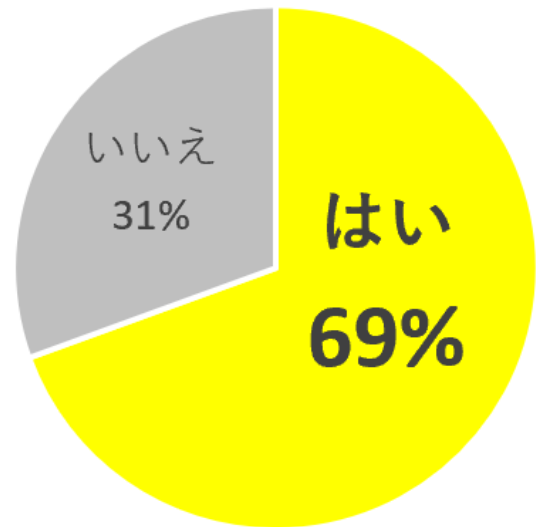


## 薬学部・薬科学科の 先輩36名に聞きました！

デジタルノートテイキングが  
できた方が良いと思いますか？



- ・資料が多すぎて紙だとかさばることがあるから（1年生）
- ・紙のノートを持ち込むには量が多すぎるから（1年生）
- ・授業資料をいちいち印刷しなくて済むから（2年生）
- ・膨大な資料がデータで配布されるから（2年生）
- ・配布された資料に追記事項を記入する際に便利だから（2年生）
- ・講義資料が多いので印刷が少し大変（2年生）
- ・授業資料がPDFで配布されることが多いから（4年生）

# パソコン活用と私

長崎大学薬学部薬科学科 3年 R・Fさん



使用しているパソコン：**Surface Pro 8**

## Surfaceは日常の勉学研究の中でどんな時に役立つと思いますか？

- ・ 授業資料への書き込み
- ・ レポート作成

## Surfaceの機能であなたが気に入った機能またはアプリを教えてください

- ・ Surface penでの書き込み機能
- ・ キーボードの取り外し機能

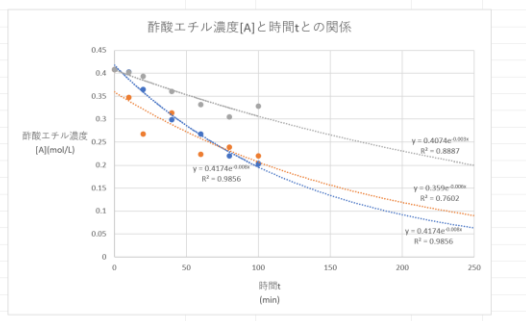
## 新入生にSurfaceをお勧めしたいですか？

1:ぜひお勧め    **2:お勧め**    3:普通    4:あまり勧めない    5:勧めない

## Surfaceを実際に活用してみた感想

### ▼薬学部薬科学科でのSurface活用

薬学部では授業資料がオンライン上で配布されるため、授業資料に書き込みをしたいときにSurface penを活用しています。私は授業資料は印刷して使用することが多いのですが、印刷し忘れたときは直接書き込みをすることもあります。また、構造式を書く課題が出ることもあるので、書き込み機能があるPro8はとても便利です。書き込みをする際には、キーボードを取り外してタブレットのように使用しています。また、薬学部では実習を行った際にデータをもとに、グラフを作成する機会が多くあり、下の写真のようにExcelを使ってグラフを作成します。授業だけでなく、実習でもパソコンを使うのでほぼ毎日パソコンを使っています！



問1 □サンガー法の原理について図を用いながら説明せよ。

←

dNTPを加えると、一本鎖DNAを鋳型としてDNAポリメラーゼが鋳型DNAに相補的な配列を持つプライマーを基に塩基配列を1個ずつ伸長させていく。このとき、dNTP以外に、DNA鎖の伸長を停止させるddNTPを少量加えておくと、ddNTPが取り込まれた時点でDNAの合成反応が停止する。

←



←



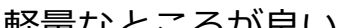
←



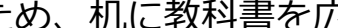
←



←



←



←

### ▼Surfaceの良いところ

Surfaceは持ち運びやすく比較的軽量なところが良いところだと思います。また、キーボードを取り外せるため、机に教科書を広げたいときでも場所を取ることがなく広々と使うことができます。

## 前期と後期で何個授業を受けて、何個書き込みをしたか教えてください

前期 → 16個のうち4個書き込み

後期 → 9個+実習のうち3個書き込み

# パソコン活用と私

長崎大学薬学部薬科学科 2年 A・Oさん

使用しているパソコン：**Surface Pro 9**



## Surfaceは日常の勉学研究の中でどんな時に役立つと思いますか？

- ・レポート作成やプレゼンの資料作り
- ・オンデマンド/オンライン授業の受講

## Surfaceの機能であなたが気に入った機能またはアプリを教えてください

- ・キーボード取り外し機能
- ・書き込み機能
- ・軽量であること



## 新入生にSurfaceをお勧めしたいですか？

1:ぜひお勧め    2:お勧め    3:普通    4:あまり勧めない    5:勧めない

## Surfaceを実際に活用してみた感想

### 【勉学面での主な活用方法】

私は主に、授業レポートの作成やプレゼンの資料作りをする際にSurfaceを活用しています。薬学部の授業では毎回授業後にレポートを作成して提出しなければいけないものが複数あります。また、教養の授業でも自分で資料を作成してプレゼンするという機会は多くあります。Surfaceのキーボード取り外し機能は、プレゼン発表の時にキーボードを取り外してタブレット部分だけを持ちながら原稿や準備資料を見ることができるので便利だと感じます。

また、薬学部の特徴として授業資料がPDFで配布されることが多いこと、教科書が分厚く重いため毎授業の持ち運びの負担が大きいことがあります。そのため私の周りでは、ダウンロードした授業資料にそのまま書き込んだり、授業に該当する教科書のページをあらかじめ写真に撮っておき、それを見ながら授業を受講するという人が多くいます。このようにSurfaceの機能を活用しながら工夫することで、どこで授業の復習や課題に取り組むにしてもパソコン1つで取り組めるので負担の軽減につながります。ほとんどの人が毎日パソコンを大学に持ってきているので、ちょっとした空き時間も有効活用しながら授業の復習や課題に取り組むことができます。

### 【勉学面以外での主な活用方法】

私は自宅で動画配信サイトやYouTubeなどを視聴する際にSurfaceを活用して視聴しています。私自身、家にテレビを置いていないのですが、Surfaceのキーボード部分を折りたたんでタブレットのようにして視聴することができ、キーボードを気にせず視聴を楽しむことができます。

また、Surfaceは軽量で持ち運びにも便利なので、帰省する際の持ち運びにも便利です。

# パソコン活用と私

長崎大学薬学部薬科学科 2年 Y・Kさん

使用しているパソコン：**SurfacePro 9**



## Surfaceは日常の勉学研究の中でどんな時に役立つと思いますか？

- ・ 授業資料 (PDF) への書き込み
- ・ レポートやプレゼンの資料作り

## Surfaceの機能であなたが気に入った機能またはアプリを教えてください

- ・ 書き込み機能
- ・ Surfaceペン
- ・ キーボード取り外し機能
- ・ OneNote

## 新入生にSurfaceをお勧めしたいですか？

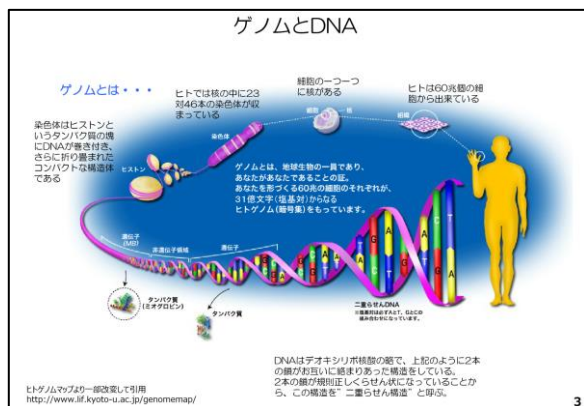
- 1:ぜひお勧め 2:お勧め 3:普通 4:あまり勧めない 5:勧めない

## Surfaceを実際に活用してみた感想

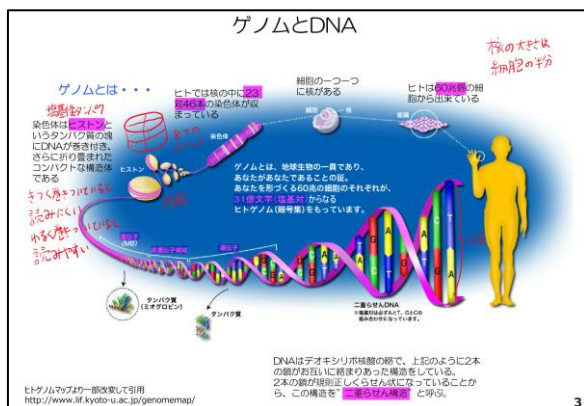
### ▼薬学部薬科学科でのSurface活用

薬学部は授業資料がPDFファイルで配布されることが多いです。PDFファイルに直接書き込むこともできますが、私はOneNoteにPDFファイルを挿入して書き込みをしています。OneNoteの方がペンの種類や色も豊富で、図形も綺麗に描けるためより自分なりの資料にすることができます。また、プリントと異なり紛失する心配もなく、印刷する手間が省けるのでとても便利です。

▽Before



▽After



### ▼Surfaceの良いところ

キーボードが取り外せたり付属のSurfaceペンがあるので書き込みをしやすいところがお気に入りです。また、Surfaceペンがキーボードに収納できるので紛失しにくいところも良いところです。Surfaceペンはキーボードに収納すると同時に充電されるので、充電し忘れる心配がありません。その他にも書き込みをする際にタブレットの角度を自由に変えることができるのも便利です。

## 1日の内、何時間ぐらいパソコンを使用しますか？

私は1日の内4~6時間程度パソコンを使用します。教養科目の日は授業中にパソコンを使用することはほとんどありませんが、専門科目の予習・復習をするため4時間程度使用します。専門科目の日は授業中に資料に書き込みをしたり復習をするため6時間程度使用します。



# パソコン活用と私

長崎大学薬学部薬科学科 2年 Y・Eさん

使用しているパソコン：**Surface Pro 9**



## Surfaceは日常の勉学研究の中でどんな時に役立つと思いますか？

- ・授業スライドにSurfaceペンで書き込みをするとき
- ・プレゼンテーションやレポートを作成するとき

## Surfaceの機能であなたが気に入った機能またはアプリを教えてください

- ・タブレットとしても使える
- ・Surfaceペンで書き込みできる

## 新入生にSurfaceをお勧めしたいですか？

1:ぜひお勧め    2:お勧め    3:普通    4:あまり勧めない    5:勧めない

## Surfaceを実際に活用してみた感想

### ▼薬学部薬科学科でのSurface活用

私の学部では、授業資料がパソコン上で配布されることがあります。その際、Surfaceだとパソコンに直接書き込みができるため、紙で印刷する必要がなく簡単に書き込みができます。授業スライドに書き込むと、ノートをとるよりも書く分量が少なく済むし、復習する際も授業資料を見るだけで復習できるのでおすすめです。また、課題はwordで作成したレポートを提出することが多いため、Surfaceが役立っています。画面も四つまで分割できるので、複数のサイトや資料を見ながらレポートをつくることができます。

### ▼Surfaceの良いところ

Surfaceは、ノートパソコンとしてもタブレットとしても利用することができる点が良いところだと思います。

普段はパソコンとして使い、Surfaceペンを使いたいときや、プレゼンをするときはキーボードを取り外してタブレットとして使うことができ、便利です。



# パソコン活用と私

長崎大学薬学部薬科学科 3年 Y・Yさん

使用しているパソコン：**Surface Pro 8**



## Surfaceは日常の勉学研究の中でどんな時に役立つと思いますか？

- ・ 授業資料に直接書き込むとき

## Surfaceの機能であなたが気に入った機能またはアプリを教えてください

- ・ Surfaceペンで書き込める機能

## 新入生にSurfaceをお勧めしたいですか？

- 1: **ぜひお勧め** 2: お勧め 3: 普通 4: あまり勧めない 5: 勧めない

## Surfaceを実際に活用してみた感想

### ▼薬学部薬科学科でのSurface活用

私の学部では授業資料がデータで配布されることが多いので、タッチペンで直接書き込めるのはとても便利です！また、キーボードとパソコン本体が切り離せるのでとても書き込みやすいです。タイピングが遅くても直接書き込むことで紙のノートのように板書をとることができて、とても便利です。Surface Proは私にはとてもピッタリです！！

### ▼Surfaceの良いところ

やはりSurfaceペンで書き込めるところがメリットだと思います。また、パソコン本体を切り離せるためペンでの書きやすさがアップします。Surfaceペンは、ペンの後ろ側で書いたものを消すことができるので消すときも楽に消すことができます。

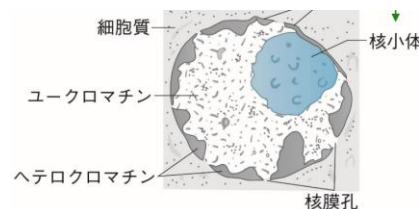
## 前期と後期で何個授業を受けて、何個書き込みをしたか教えてください

2 3個ほど授業を受けており、そのうち1 6個は書き込んだりパソコンを使ったりします。

## 1日の内、何時間ぐらいパソコンを使用しますか？

多いときは1日4時間半ほど使用しています。パソコンを使わない日はほとんどありません。

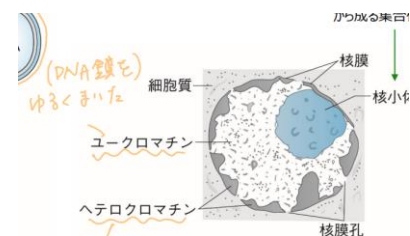
### ▽before



核の構造 (模式図)

核内部の核小体を除いた部分を核質とよぶ。

### ▽after



核の構造 (模式図)

核内部の核小体を除いた部分を核質とよぶ。

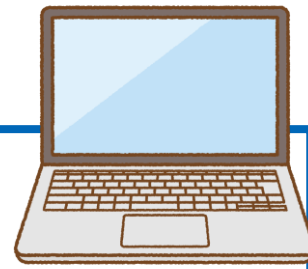
ユークロマチン → 粗集度(低)

ヘテロ " (高)

# パソコン活用と私

長崎大学薬学部薬科学科 2年 E・Sさん

使用しているパソコン：**Lenovo IdeaPad 3**



## いま使用している機種について教えてください

- ・メモリ : 8.00 (GB)
- ・ストレージ : 236 (SSD)
- ・タッチ機能 : あり  なし
- ・ペン入力機能 : あり  なし
- ・その機種を選んだ理由  
: 最低限の機能があり、コスト的にもよかったため

## いま使用しているパソコンの機能で気に入っている機能またはアプリを教えてください

- ・ Word
- ・ Foxit PDF Reader → 授業資料などが楽に編集できる



## 新入生に自分が使用しているパソコンをお勧めしますか？

1:ぜひお勧め 2:お勧め  3:普通 4:あまり勧めない 5:勧めない

## 実際に活用してみた感想

▼薬学部薬科学科での活用・いま使用しているパソコンの良いところ  
大学の授業では教授の作成した授業資料を使うことが多いですが、板書する教授もいます。私のパソコンはペン入力がありませんのでノートをとったり上記のアプリを使って授業資料に入力しています。  
プリントが配られたり教科書を使ったりで、まったくパソコンを使わない授業もあります。また課題ではWordやPowerPointを使うことが多いです。

▼いま使用しているパソコンで困ったところ  
思ったより充電の減りが速いことです。使用法にもよりますが、長くて大体5時間ほどで1日中パソコンを使う場合はかなりぎりぎりです。幸い私はノートも取ったりすることがあるのでこれで十分ですが、すべての教室が近くにコンセントがあるわけではないのでパソコンをよく使われる場合は気を付けた方がよいと思います。